

TOP SECRET

1



P-POS



PRÉSIDENCE

PROTECTION
&
OPÉRATIONS
SPÉCIALES

UNITÉ PRÉSIDENTIELLE
CHARGÉE DE L'ORDRE ÉTATIQUE
ANTITERRORISTE ANTISABOTAGE ANTISUBVERSIF



Contenu

CHAPITRE	PAGE
⇒ ⇒ ⇒ Introduction	3
Chapitre A <u>STRUCTURE</u>	
A1 Deux nouveaux concepts sécuritaires puissants, idéaux pour le Président.....	5
A2 Missions générales, attributs fonctionnels et avantages	7
A3 Organigramme structurel.....	8
Explications des abréviations.....	9
A4 Symbole du P-POS	10
Chapitre B <u>CRÉATION</u>	
B1 Schéma des étapes du démarrage	12
B2 Besoins immédiats	13
Chapitre C <u>FORMATION</u>	
C1 CV spécifique du Cmdt Instructeur Toussaint Kalonda.....	15
C2 Considérations importantes	17



0- Introduction

Pourquoi ce dossier

L'ensemble de cette étude Top Secrète a été conceptualisée et rédigée entièrement par le Commandant Instructeur Toussaint Kalonda, pour résoudre efficacement et anticiper les problèmes sécuritaires graves et potentiels de la Reconstruction Nationale.

Ces problèmes sécuritaires potentiels de la Reconstruction Nationale sont:

- le terrorisme;
- les divers types de sabotage (matériel, institutionnel, militaire);
- la subversion armée active.

Ces trois problèmes principaux concernent la sécurité étatique et peuvent ainsi être regroupés dans la nouvelle notion logique "d'Ordre Étatique" qui est différente, mais complémentaire à l'Ordre Public.

L'Ordre Public gère surtout les problèmes civils qui ne ciblent pas spécifiquement et directement l'État de par leur incidence.

L'Ordre Étatique traite des problèmes d'une certaine gravité nationale et pour lequel des moyens spéciaux doivent être mis en œuvre !

Ce nouveau concept d'Ordre Étatique est expliqué en page 5 ...

Division de l'étude complète par parties thématiques

L'étude complète est divisée en 5 parties spécifiques qui seront réalisées en l'espace de deux mois:

Juillet 1998:	Dossier de présentation; Charte opérationnelle; Cahier des formations;	(ACCÈS LIMITÉ - UNIQUEMENT P-POS)
---------------	--	--

Août 1998:	Plan budgétaire; Rapport d'établissement du centre et de la base
------------	---

Accès limité pour la partie 2, La charte opérationnelle

La partie 2, contient tous les schémas opérationnels secrets du P-POS ce qui constitue évidemment une source d'informations très explicites.

Informations secrètes qui sont très vitales et à protéger de toute personne qui n'est pas impliqué dans le fonctionnement direct du P-POS.



Chapitre A

STRUCTURE



A1- Concepts puissants pour le Président

L'Ordre étatique, cadre opérationnel, fonctionnel et juridique pour le P-POS

C'est le cadre idéal pour le P-POS car il détermine clairement:

1. La seule tutelle possible pour ce type d'unité: le Président de la RDC.
Parce que le Président dirige l'État par l'entremise du gouvernement et de par ce fait il lui revient de disposer d'une entité lui permettant de surveiller, contrôler et corriger les dysfonctionnements de l'État afin de remplir sa mission qui est de reconstruire la RDC et qu'il est impossible que l'État se contrôle lui même !
2. Les caractéristiques importantes et spécifiques: le secret d'état;
la raison d'état;
la priorité opérationnelle;
la couverture nationale;
et les compétences spéciales.
3. Le champ d'action et le type d'affaires à traiter: l'affaiblissement de l'État
les dysfonctionnements étatiques;
les attaques internes et externes contre l'État;
4. Les critères d'implication opérationnels, qui sont au nombre de 3: les limites des autres unités;
la gravité de l'affaire;
les compétences requises.
5. L'orientation du P-POS en terme missions prioritaires, puisque l'Ordre Étatique définit particulièrement bien les besoins sécuritaires et les crimes graves de Reconstruction Nationale, il est naturel que le P-POS s'occupe essentiellement de sécuriser cette dernière.
6. Le "modus operanti" basé sur le rapprochement et le traitement étendu des affaires connexes ayant des liens, ramifications, fondations, acteurs communs et d'une victime unique, qu'est l'État.

Ce nouvelle approche est très intéressante pour les pays africains qui dans la plupart des cas n'arrivent pas à reconstruire leurs États principalement à cause des problèmes "d'Ordre Étatique" (tentative de coup d'État, terrorisme social ou politico-ethnique, sabotage matériel ou structurel et économique, corruption gouvernementale supérieure, méta-trafic soutenus par des "VIP", subversion armée, etc.), plutôt que par des problèmes Ordre Public tel que les différentes criminalité civiles.

Cette notion permet de centraliser ces problèmes graves de la Reconstruction Nationale au travers d'une instance compétence unique, ce qui rendra plus efficace la résolution de ces problèmes graves !



"SSI" contrôle total et invisible de l'État

(secret classé: Président / P-POS)

Le P-POS a en plus de ses procédures, tactiques et équipements de lutte antiterroriste, antisabotage et antisubversive un concept secret et unique: le "SSI", qui permettra au Président de la RDC un contrôle passif et actif du Gouvernement et des VIP de la RDC beaucoup plus efficace que par l'ensemble de tous les autres services de sécurité de la RDC.

Ce contrôle pourra s'exercer 24 / 24 heures et en tout lieu du pays ou du monde !

Étant donné la nature très sensible et stratégique de ce concept secret et unique: le SSI, toute son explication se trouve uniquement rédigée dans la partie 2 de l'étude (La charte opérationnelle).

Cette partie 2, n'est uniquement accessible qu'au Président de la RDC et aux différentes personnes qui feront partie du futur commandement l'unité P-POS.



A2- Missions, cadre et avantages

Missions générales

Prévention:	Protection et sécurisation des officiels, des VIP en RDC et des sites à risques.
Anticipation:	Rapports de simulations réalistes d'actes de terrorisme, de sabotage et de subversion soutenues par des renseignements permanents et analyses régulières.
Détection:	Recherche active d'indices précurseurs d'activités (terroriste, sabotage, subversion).
Infiltration:	Surveillance ou contrôle interne des réseaux suspects.
Arrestation:	Interpellation ou neutralisation efficace de suspects potentiellement dangereux.
Répression:	Réduction de désordres graves à accès difficile (prison, bateau, etc.)
Raid:	Opération "blitz" dans des zones déclarées à haut risques.
Intervention:	Assaut spéciaux lors de situation critique.

Attributs fonctionnels

Le P-POS est sous la tutelle directe et exclusive du Président de la RDC.
Le P-POS est une unité très secrète dans tous les aspects de son fonctionnement et de ses activités.
Le P-POS est prioritaire en opération sur tous services, agences et forces officielles en RDC.
Le P-POS est régit sur le plan juridique et opérationnel par la notion d'Ordre Étatique.
Le P-POS est une unité d'application stratégique dans ses opérations et missions.
Le P-POS est en alerte 365 jours par an et 24 heures sur 24 heures.
Le P-POS est l'unité la plus stricte en terme de discipline, de sélection et de formation.
Le P-POS est en entraînement intensif et en recyclage permanent.

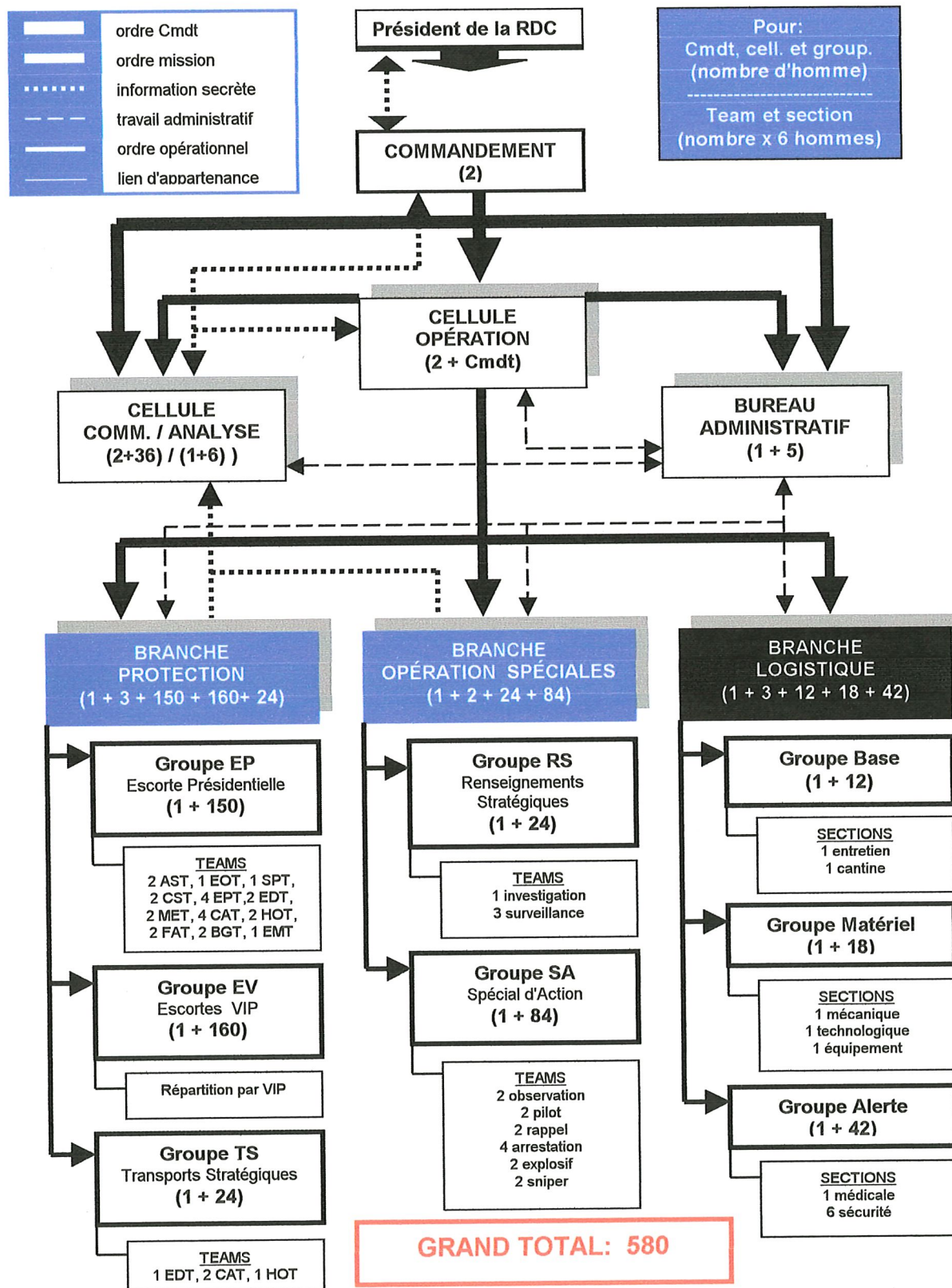
Avantages

- 1- Le principal point fort de cette unité est le concept SSI, qui est expliqué dans la partie 2 de cette étude: La charte opérationnelle et ce, pour des raisons déjà évoquées précédemment.
- 2- L'effet de dissuasion qu'aura ce type d'unité spéciale sur nos ennemis internes et externes n'est pas à négliger dans cette période de formation générale de nos forces sécuritaires nationales.
- 3- L'image de professionnalisme qui s'établira avec les équipes de protection rapprochée bien formées qui circuleront dans toute la RDC avec les VIP donneront un message clair à tous: **Le changement dans l'armée se fait très professionnellement et efficacement !**
- 4- L'influence exemplaire que cette unité très professionnelle aura sur les autres unités par sa discipline et par son niveau technique, sera très importante pour développer une nation forte à tous les niveaux de sa sécurité (Armée, Police et autres services de sécurité).
- 5- Un centre de formation très spécialisé dans les domaines de la lutte antiterroriste et de la protection rapprochée VIP restera fonctionnelle après la première promotion et pourra être utile à beaucoup d'autre unités ou services désirant recevoir des formations intensives en la matière.

Ces unités seront notamment: le GSSP, le PPU, etc. qui devraient suivre des formations plus courtes mais qui auront ainsi des tactiques uniformes et complémentaires, ce qui permettra une collaboration efficace sur le terrain entre unités.



A3- Organigramme structurel





Explications des abréviations

AST	Advanced Security Team
EOT	Explosives Ordnance Team
SPT	Surveillance Protection Team
CST	Counter Sniper Team
EPT	Escort Protection Team
EDT	Escort Driver Team
MET	Motorbyke Escort Team
CAT	Counter Attack Team
HOT	Heavy Opener Team
FAT	Fast Action Team
BGT	Bodyguard's Team
EMT	Emergency Medical Team

Calcul du nombre d'agent

Cmdt	nombre total de Cmdt
Cellules	nombre total de Cmdt et d'agents
Branches	total de Cmdt et de chaque Groupe
Groupe	nombre total de Cmdt et d'agents
Teams	nombre x 6 agents
Sections	nombre x 6 agents

DEVISE DU P-POS

**Réagir instantanément
et
agir à chaque instant**



A4- Symbole du P-POS

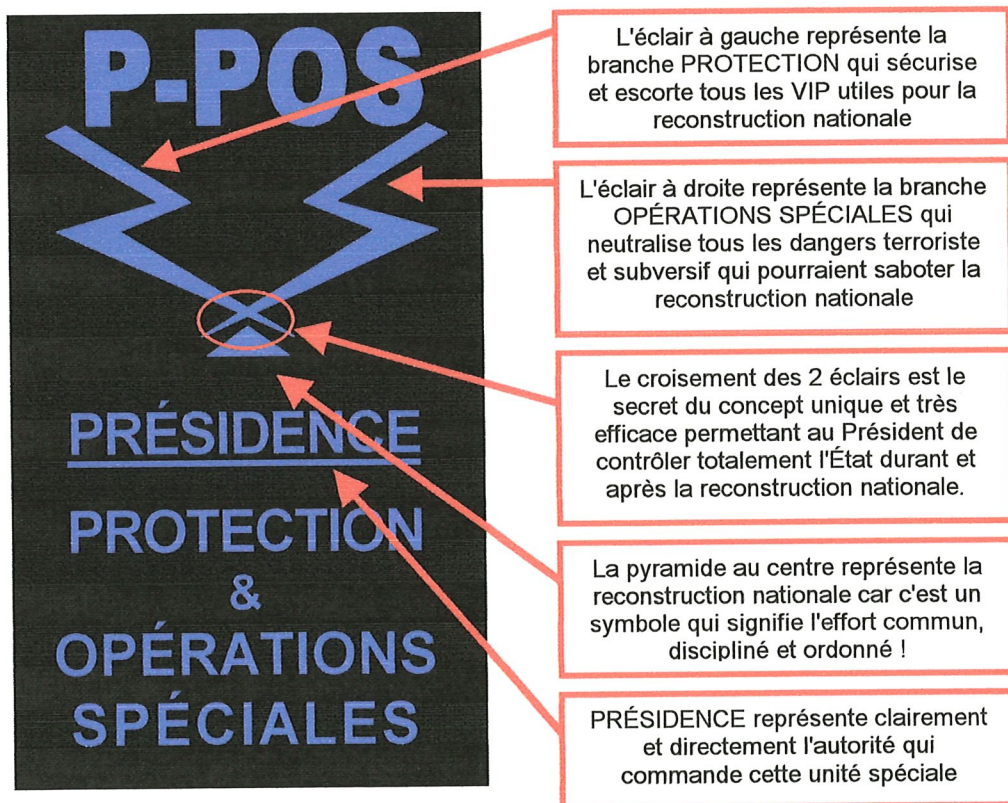
Les éclairs

L'éclair représente pour nous congolais l'expression suprême de la puissance des forces de la nature. Tous les hommes et tous les animaux craignent cette puissance venue du ciel.

Quant le ciel nuageux s'assombrit, l'éclair illumine tout instantanément, pendant que son coup de poing (la foudre), détruit d'une seule frappe précise ce qu'elle va toucher à une vitesse vertigineuse.

Ceci résume très clairement comment l'action d'une unité spéciale antiterroriste doit être réalisée !

L'explication de l'insigne



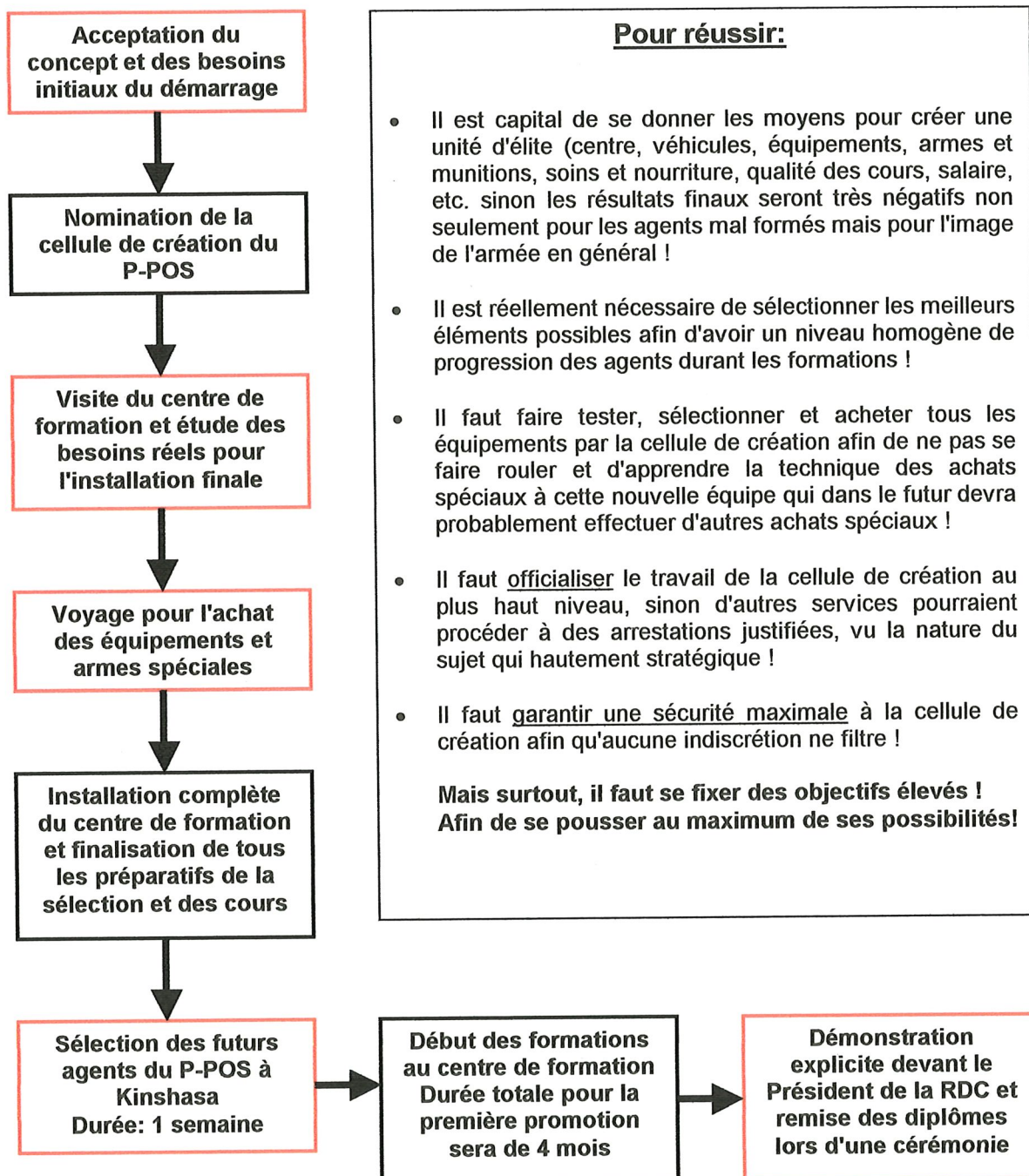


Chapitre B

CRÉATION



B1- Schéma des étapes du démarrage





B2- Besoins immédiats

Réunir officiellement une cellule de création

Qui auront pour tâche principale de préparer les parties 4 et 5 de l'étude (Le plan budgétaire) et (Le rapport d'établissement du centre et de la base) et entamer toutes les démarches officielles relatives à ces deux parties.

Cette cellule pourrait être composée de 4 ou 5 personnes minimum: 1 responsable, 1 conseiller technique, 1 assistant, 1 conseiller militaire et 1 secrétaire. La cellule placée sous la supervision du Cmdt Jhon Numbi.

Le rédacteur et l'assistant ferait un rapport journalier auprès du responsable qui rencontrerai le Cmdt Jhon Numbi régulièrement et au minimum 3 x par semaine. Le groupe complet aurait une réunion une fois par semaine avec le Commandant Jhon Numbi.

Cette cellule doit évidemment être rémunéré correctement (salaire et transport).

Un bureau sécurisé et fonctionnel

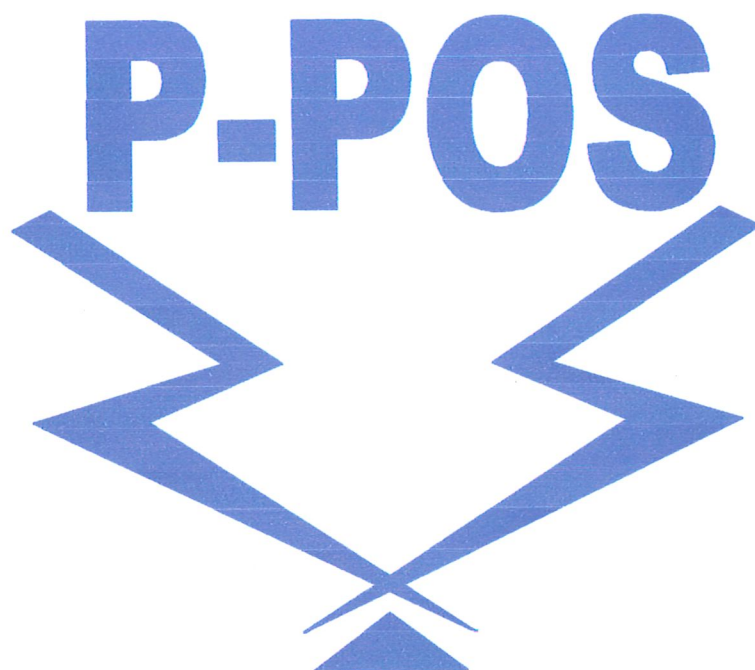
Un bureau sécurisé par des gardes, de 2 ou 3 pièces (une salle de réunion et un ou deux bureaux).

Équipé:

1. 2 ordinateurs (window 95 et office 97) avec une imprimante couleur et une laser;
2. d'un fax;
3. de papier, bics, classeurs, etc.

Transport et communication

2 véhicule et 2 télécelles devrait être mis à la disposition de cette cellule immédiatement et en permanence.



Partie C

FORMATION



C1- CV du Cmdt Instructeur Toussaint / Kalonda

Identité

Noms: TOUSSAINT / KALONDA
Prénoms: François / Omanyama
Date de naissance: 06-10-1965
Lieu de naissance: Lodja
Collectivité: Lodja
Zone: Lodja
Sous-Région: Sankuru
Région: Kasai Oriental
Nom du père et de la mère: TOUSSAINT Léon et KALONDA Ukaku - Rose
Langues maternelles: Français
Lingala
Anglais
Autres langues: Chinois
Néerlandais
Allemand

Expériences professionnelles

1996 à 1997	SWAT Chief Instructor, Police Section Intervention Spéciale	(Belgique);
1996	Chargé de Protection à haut risque pour les Nations Unies	(Europe);
1995 à 1997	Instructeur en Chef de SHAN Security	(Europe / USA);
1995 à 1997	Journaliste attitré pour des revues de sécurité spécialisés	(Europe);
1994 à 1997	Expert chargé de développement de matériel de sécurité	(Belgique);
1992 à 1997	Team Leader de Protection Rapprochée (Famille Royale, VIP, stars)	(Europe);
1992 à 1995	Président et Directeur marketing (équip. de sécurité)	(Europe / Chine);
1990 à 1992	Chargé de cours Post Universitaire en négociation internationale	(Belgique);
1990 à 1992	Directeur des affaires spéciales (technologie militaire)	(Chine / Afrique);
1989 à 1990	Directeur zone Afrique (vente d'équipements militaire)	(Belgique / Afrique);
1987 à 1992	Close Protection Operative et Détective privé	(Europe);
1984 à 1986	Agent "undercover" pour la lutte antiterroriste	(Europe);
1981 à 1985	Responsable de la sécurité et physionomiste	(Europe).

Formations sécuritaires

11/96	SWAT Round Up 1996 (Certificat)	Florida - USA; Heckler & Koch and the Florida SWAT ass.
10/96	Emergency Response Team Training (Certificat)	Washington - USA; Special Operation Division, Metropolitan Police Department
06/96	Maîtrise du volant (Diplôme)	VAB - Belgique Centre de formation spécial
03/96	Conduite antiterroriste	Nivelle et Spa - Belgique Centre de conduite de Peugeot
08/95	FBI - Law Enforcement Officers Training School (Certificat)	Nashville - USA Federal Bureau of Investigation, Memphis office



07/95	ASP Tactical Baton (Certificat Instructeur)	Nashville - USA Armement Systems and Procedures, Inc.
05/95	ASP Tactical Baton (Certificat)	Herne Bay - England Armement Systems and Procedures, Inc.
05/95	Dynamic control simulation Instructor course (Diplôme)	Nashville - USA Confrontation Training Specialists
05/95	Pressure Point Control Tactics (Certificat)	Herne Bay - England PPCT Management Systems, Inc.
1989 - 1991	Tactiques de la Force Spéciale de la Police chinoise	Xian - Chine Pop. Police Militaire de Xian
03/87	Sportliche Leistungen (Certificat de combat spécial)	Mönchengladbach - Allemagne German kung-fu Federation and GSG9
10/84	Brevet de Parachutiste	Spa - Belgique Féd. Nat. des Parachutiste belges

Études supérieures

1990 - 1991	Licence Spéciale en commerce international;
1990 - 1991	Diplôme en Marketing et Économie;
1989	Diplôme en gestion d'entreprise;
1986 - 1988	Diplôme Universitaire spécifique en Sport et Wushu.

Arts martiaux (grands championnats uniquement)

1990	Kung-fu Champion du monde (toute catégories)	Kuala Lumpur - Malaisie;
1988	Kung-fu Champion du monde (toute catégories)	Shenzhen - Chine Pop.;
1987	Kung-fu Champion d'Europe (lourd)	Barcelone - Espagne;
1986	Trophée du meilleur combattant européen	Bruxelles - Belgique;
1986	Karaté 3 ^{ème} place aux internationaux	Luxembourg;
1986	Kung-fu 6 ^{ème} place au championnat du monde	Taipei - Taiwan
1986	Kung-fu Champion d'Europe (mi-lourd)	Bruxelles - Belgique;
1986	Kung-fu Champion du Bénélux	Bruxelles - Belgique;

Recherche et développement en sécurité

Side-Car: Tir de combat multi-armes, pour le combat urbain et aussi très efficace en PR;
* plus rapide et agressif que les techniques classiques *

Active Defence: Combat total à mains nues et armes blanches, très efficace et expéditive;
* surtout destiné aux unités d'opérations spéciales et aux commandos *

ASAX: Tactique d'escorte de VIP moderne, plus simple et efficace en situation;
* spécialisée dans l'antiterrorisme et les régions à haut risque *

De même que plusieurs équipements nouveaux et modifications d'équipement de sécurité et armes pour la Protection Rapprochée Présidentielle.



C2- Considérations importantes

Diplomes de niveau international

L'obtention de diplômes officiels en cas de réussite des différentes formations est importantes dans le cadre d'une carrière militaire, d'autant plus que ces diplômes correspondront aux standards internationaux reconnus par les unités antiterroriste du monde entier (de par le programme des cours, de par le nombre d'heures d'entraînement intensifs et de par l'agrégation et la réputation du Cmdt instructeur Toussaint Kalonda, expert reconnu par plusieurs pays réputés).

Démonstration explicite

Si une démonstration explicative et une simulation d'assaut très réaliste pourrait être effectuée devant notre Président, Mzee Laurent Désiré KABILA, la qualité de la formation et le haut niveau des agents serait alors clairement démontré.

Ce qui serait très important pour le développement futur de cette nouvelle unité.

Communication nationale et internationale

L'ensemble du pays et surtout tous les services officiels doivent être avisé de l'existence de cette nouvelle unité en terme de missions et d'image (badge, insigne et véhicule) afin de ne pas faire obstruction dans le futur lors d'une intervention du P-POS en RDC. Mais attention aucune information en ce qui concerne le centre de formation, la base d'affectation, la structure, le fonctionnement, les équipements, le nombre d'agents, leur identités, les missions, etc. ne pourront être divulguées, sous peine de sanctions extrêmement sévères.

Les autorités des pays voisins seront également avisés par les médias de la RDC.

Une cassette spectaculaire de 30 secondes approximativement (avec les agents du P-POS le visage couvert avec des cagoule de lutte antiterroriste et des tenues spéciales) devrait être réalisée afin d'impressionner la population quoi fera vite une légende de ces 30 secondes difficiles à réellement juger ! Cette cassette devra passer durant 2 jours différents au journal télévisé.

Top

Des cours de recyclages et des entraînement réguliers sont prévus afin de rester au meilleur des performances.

Pour ainsi éviter les erreurs faites par la "fameuse" DSP qui après ses multiple formations de qualité en Israël et aux USA, ne s'entraînait presque plus jusqu'au point où elle n'avait plus de combativité réelle et une régression des techniques de combat sur le terrain !